

САЙФУТДИНОВА ЛИАНА РИФОВНА

**ФОРМИРОВАНИЕ ЭФФЕКТИВНОГО ЭКОНОМИЧЕСКОГО
МЕХАНИЗМА ФУНКЦИОНИРОВАНИЯ РЕГИОНАЛЬНОГО
МОЛОЧНОГО ПОДКОМПЛЕКСА
(на материалах Республики Башкортостан)**

Специальность 08.00.05 – Экономика и управление народным хозяйством
(Экономика, организация и управление предприятиями, отраслями,
комплексамми – АПК и сельское хозяйство)

АВТОРЕФЕРАТ
диссертации на соискание ученой степени
кандидата экономических наук

Работа выполнена на кафедре экономики АПК ФГОУ ВПО «Ижевская государственная сельскохозяйственная академия»

Научный руководитель доктор экономических наук,
 профессор
 Шишкин Михаил Иванович

Официальные оппоненты: доктор географических наук,
 профессор Рысин Иван Иванович

 кандидат экономических наук
 Бякова Римма Римовна

Ведущая организация – Министерство сельского хозяйства Республики Башкортостан.

Защита состоится «14» марта 2006 г. в «15» часов на заседании межрегионального диссертационного совета ДМ 212.275.04 в ГОУ ВПО «Удмуртский государственный университет» по адресу: 426034, г. Ижевск, ул. Университетская, д.1, корпус 4, ауд. 431.

С диссертацией можно ознакомиться в библиотеке ГОУ ВПО ВПО «Удмуртский государственный университет».

Автореферат разослан «13» февраля 2006 г.

Ученый секретарь
диссертационного совета,
кандидат экономических наук,
профессор

А.С. Баскин

ОБЩАЯ ХАРАКТЕРИСТИКА РАБОТЫ

Актуальность темы исследования. Одна из ключевых проблем рыночных преобразований в России – это стабилизация и развитие аграрного сектора экономики, повышения экономической эффективности производства за счет использования эффективных моделей и механизмов. Это, в свою очередь, предопределяет необходимость проведения комплексного исследования содержания экономического механизма на разных иерархических уровнях управления: молочной фермой, молочно-продуктовым подкомплексом, молоперерабатывающей организацией на уровне района, республики (области). От решения проблемы совершенствования экономических отношений в сфере производства и переработки молока в региональном молочно-продуктовом подкомплексе, обоснования рациональных пропорций между ними, во многом зависит удовлетворение потребности населения в молоке и молочных продуктах, а также развитие молочной фермы, хозяйства района и республики (области).

Развитие экономических механизмов управления производством молока на различных отраслевых и территориальных уровнях стало необходимой частью научных исследований. При этом важно удовлетворить потребности населения в качественной и дешевой продукции. Поэтому в последние годы большое внимание ученых и практиков уделяется данной проблеме и которая остается одной из самых актуальных в современных условиях.

Область исследований: 15.41–Организационно – экономические аспекты управления технологическими процессами в сельском хозяйстве; 15.44 – обоснование создания отраслевых, межотраслевых союзов и ассоциаций, агрофирм и агрокомбинатов, агропродовольственных корпораций и холдингов.

Состояние изученности проблемы. Анализ научной литературы по теме исследования свидетельствует, что усилиями научных и практических работников создано немало прогрессивных систем и методов организации экономического механизма управления эффективностью производства и переработки молока. Они нашли отражение в работах С.А. Жданова, Ю.Б.Королева, В.А. Добрынина, Г.М. Лозы, В.Б. Яковлева, И.Г. Ушачева, М.И. Шишкина.

Вместе с тем, ряд вопросов изучаемой проблемы не получили полного решения применительно к экономическому механизму производства и переработки молока на уровне сельского района. Особая необходимость в данном направлении исследований диктуется трудностями перехода к рыночной экономике. Переход к рынку требует радикальной смены систем и моделей развития производства и переработки молока. Такая смена обусловлена коренным изменением экономических отношений в развитии агропромышленного производства: меняются отношения собственности, организационно – правовые формы хозяйств, экономический механизм координации и регулирования деятельности хозяйствующих субъектов, происходят перемены в социальной и экономической структуре молокоперерабатывающего комплекса. Кардинально меняется организационно

– экономический механизм взаимодействия экономической и производственной сфер и др. Все это предопределяет необходимость разработки теоретических и практических концепций комплексного социально-экономического развития сельского района, которые позволяют успешно осуществить переход к эффективной модели экономического механизма производства и переработки молока, ориентированной на повышение результативности и удовлетворение потребности населения в молочных продуктах и обеспечения производственной безопасности.

Цель и задачи исследования. Цель исследования состоит в том, чтобы на основе научного анализа обосновать теоретические положения экономического механизма и разработать рекомендации по повышению его эффективности в организациях по производству и переработки молока в условиях рыночных отношений.

Для достижения этой цели в процессе исследования были поставлены и решены следующие задачи:

- исследовать содержание экономического механизма высокорентабельного производства и переработки молока;
- провести анализ существующих экономических механизмов управления эффективностью производства и переработки молока;
- обосновать методику комплексной оценки функционирования и развития экономического механизма управления производством и переработкой молока;
- разработать оптимальную модель функционирования молочного комплекса района по критерию минимума затрат труда;
- определить основные направления развития экономического механизма управления производством и переработкой молока региона.

Объект исследования. Объектом исследования является совокупность организаций АПК Республики Башкортостан.

Более детальное изучение вопросов управления и эффективности производства и переработки молока проводилось на примере молочно-продуктового подкомплекса Илишевского района Республики Башкортостан.

Предмет исследования. Предметом исследования выступает экономический механизм формирования эффективного производства и переработки молока в условиях рыночных отношений.

Теоретическая и методологическая основа. Теоретическую и методологическую основу исследования составляют научные труды отечественных и зарубежных ученых по проблемам повышения эффективности экономического механизма управления производством и переработкой молока в условиях рыночных отношений. При разработке основных положений диссертационной работы руководствовались нормативно-правовыми актами Российской Федерации и Республики Башкортостан, определяющими правовую среду функционирования аграрного сектора и экономических взаимоотношений сельскохозяйственных товаропроизводителей.

Информационную базу исследований составили статистические данные Государственного комитета Российской Федерации и Республики Башкортостан по статистике, Министерства сельского хозяйства и продовольствия Республики Башкортостан, данные годовых отчетов по районам и хозяйствам Республики Башкортостан.

При решении поставленных задач применялись методы сравнительного анализа, группировок, расчетно- конструктивный, метод цепных подстановок, экономико-статистического анализа.

При выполнении работы были использованы современные методы экономического анализа: структурного, динамического сравнительного и факторного, экономико-математическое моделирование и прогнозирование (оптимизация с помощью симплекс метода), программно-целевой метод выбора модели, балансовый метод и др.

Научная новизна исследования. Научная новизна выполненной диссертационной работы заключается в разработке и обосновании развития, оценки и повышения эффективности экономического механизма производства и переработки молока в сельскохозяйственных организациях разных форм собственности и хозяйствования.

В процессе исследования получены следующие основные результаты представляющие научную новизну:

- авторская концепция системы и содержания экономического механизма производства и переработки молока;
- обосновано содержание и направления развития инвестиционного механизма молокоперерабатывающей организации;
- предложена и апробирована оптимальная модель функционирования молочного комплекса района по критерию минимума затрат труда;
- обоснованы предложения по совершенствованию экономических механизмов производства и переработки молока, маркетинговой стратегии по внедрению нового продукта на рынках сбыта молочной продукции;
- разработана программа развития эффективного экономического механизма производства и переработки молока в Республике Башкортостан на 2005 – 2010 годы;
- разработана методика комплексной оценки функционирования и эффективности экономического механизма управления производством и переработкой молока.

Практическая значимость исследований. Реализация результатов исследования позволит:

- более полно и комплексно использовать критерии и показатели экономического механизма в достижении эффективного производства молока в условиях рыночной экономики;
- оценивать состояние и тенденции развития производства молока в молокоперерабатывающей организации;

- выявлять и использовать экономически выгодные и обоснованные каналы реализации готовой продукции (молока и молочной продукции);
- использовать полученные модели оптимизации молочной отрасли для принятия наиболее рациональной структуры экономического механизма в управленческих решениях на молокоперерабатывающих организациях, выявлять внутренние неиспользованные резервы и обеспечить их мобилизацию для улучшения качества, роста производства и снижения себестоимости молока;
- совершенствовать производственные и экономические отношения на уровне молочной фермы, хозяйства, района, республики (области).

Апробация и реализация результатов исследования. Основные результаты диссертационных исследований докладывались и обсуждались на всероссийских научно- практических конференциях, проводимых Академией наук Республики Башкортостан, в частности на конференции «Развитие экономических отношений в АПК Республики Башкортостан» (г. Уфа, 1999г.), «Экономические и социальные проблемы развития АПК на рубеже XXI века» (г. Уфа, 2000г.), основные положения и результаты представленной работы рассмотрены и одобрены на научных конференциях Башкирского Аграрного Университета, на международной научно-практической конференции «Пути повышения эффективности АПК в условиях вступления России в ВТО » (г. Уфа, 18-20 февраля 2003г.), а также на Всероссийской научно-практической конференции «Повышение эффективности и устойчивости развития агропромышленного комплекса» (в рамках XV Международной специализированной выставки «Агрокомплекс - 2005», г. Уфа, 1-3 марта 2005г.).

Структура и объем диссертации. Диссертация состоит из введения, трех глав, выводов и предложений, списка использованных источников и литературы, приложений. Основное содержание работ изложено на 198 страницах машинописного текста, включает 34 таблицы, 12 схем, 8 формул, 3 рисунка и 17 приложений. Общий объем работы - 198 страниц.

Во введении обосновывается актуальность темы исследования, характеризуется степень разработанности рассматриваемых проблем, определены цель, задачи, предмет и объект исследования; раскрывается научная новизна, практическая значимость полученных результатов и их апробация.

В первой главе – «Теоретические основы эффективного экономического механизма производства и переработки молока в современных условиях» - рассматривается понятие и сущность экономического механизма производства и переработки молока, выявляются основные элементы, функции, связи и механизмы, обеспечивающие результаты производственной и управленческой деятельности, выявляются основные противоречия, обеспечивающие развитие системы управления и характеризуется диалектика управления как сущности и явления, содержания и формы. Предлагаются основные стадии и этапы развития экономического механизма производства молока, методические подходы к оценке эффективности.

Во второй главе – «Анализ используемых тенденций развития и уровня эффективности экономического механизма производства и переработки молока» - проведен комплексный анализ функционирования молочнопродуктового подкомплекса района, включая молочное скотоводство и молокоперерабатывающее производство региона, выявлены факторы, влияющие на объем производства молока и его экономическую эффективность, проанализированы воспроизводственные аспекты и механизм управления молочно-продуктовым подкомплексом.

В третьей главе – «Обоснование эффективных моделей развития экономического механизма производства, переработки и реализации молока» - определены перспективы развития молокоперерабатывающей организации на основе разработанной экономико-математической модели оптимизации производства в молочной отрасли с учетом оценки производственного потенциала; разработаны направления повышения эффективности производства молока и молочной продукции (на основе изучения внешних и внутренних факторов), обоснованы перспективные направления интеграционных процессов, предложена программа основных направлений совершенствования экономического механизма производства и переработки молока на 2005 – 2010 годы.

В выводах и предложениях сформулированы основные теоретические результаты исследования и их использование на практике.

ОСНОВНЫЕ РЕЗУЛЬТАТЫ ИССЛЕДОВАНИЯ, ВЫНОСИМЫЕ НА ЗАЩИТУ

1. Авторская концепция системы и содержания экономического механизма производства и переработки молока.

Важнейшая задача любой науки состоит в том, чтобы всесторонне изучить, а затем выразить в понятиях и научных определениях свой предмет.

В системе производства и переработки молока из всего многообразия механизмов экономических отношений нами выделяются две системы механизмов, представленных на рис. 1.



Рис. 1 - Схема экономического механизма производства и переработки молока

Содержание экономического механизма производства и переработки молока представлено основными функциями управления. Механизм осуществления каждой функции имеет свои особенности. Среди функций экономического механизма управления особое место принадлежит механизму планирования. Он состоит в регламентации последовательного движения производства в объемном (количественном) и календарном отношении по всем звеньям процесса путем установления оперативных заданий.

Такая регламентация необходима для того, чтобы можно было наилучшим образом распределить работу между непосредственными исполнителями (производственными подразделениями, бригадами, звеньями, отдельными исполнителями), доводя до них оперативные задания на квартал, месяц, декаду, сутки, смену. Сущность механизма планирования заключается в том, что он

создает необходимую слаженность, четкую сопряженность всех звеньев производства. Производственное планирование включает рабочие планы по периодам работ. Его осуществляет планово-экономическая служба с участием специалистов. К недостаткам механизма планирования мы относим отсутствие строгого контроля за выполнением планов, единой методики их составления и корректировки.

Так, механизм учета предлагается принимать как фиксацию фактов, механизм контроля – как сопоставление учетных данных с плановыми, а также контроль за выполнением распоряжений и заданий. Особое место в оперативном контроле занимает предупредительный контроль: регламентированный сбор информации с целью предупреждения возможных отклонений в ходе производства, организационных неувязок. Объектами оперативного контроля в хозяйствах являются все производственные участки прямо или косвенно участвующие в выполнении планов: отделения, бригады, звенья, животноводческие фермы, центральная ремонтная мастерская, мастерские отделений, склады и так далее. Механизм анализа необходимо понимать – как установление причин и виновников отклонений от плановых величин. Анализ заключается в том, чтобы путем сравнения плановых заданий с фактическим положением выявлять существенные отклонения в ходе производства, их величину, причину, виновников, место и время возникновения, резервы с целью обеспечения необходимой информации для оперативного регулирования. Назначение регулирования - состоит в осуществлении воздействия по предупреждению и устранению отклонений от запланированного хода производства.

Экономический механизм производства и переработки молока соединяет через свои связи все элементы объекта и субъекта управления для нормального функционирования и достижения намеченных конечных результатов. Следует учесть, что в экономическом механизме производства и переработки молока каждая связь имеет экономическое содержание. В системе объекта управления они могут быть и информационными, и в то же время и стоимостными.

Пути достижения эффективности экономического механизма производства и переработки молока разнообразны: улучшение организационной структуры, внедрение в технологию экономического управления современных информационных систем, разработка и обеспечение персонала управления необходимым инструментарием (оргтехникой, типовыми методами, моделями, документацией для управления), совершенствование системы учета и контроля экономической деятельности, улучшение подготовки кадров, организация управленческого труда и механизмов производства.

Таким образом, экономический механизм производства и переработки молока представляет процесс взаимосвязи и взаимодействия различных механизмов, которые на основе использования экономических отношений способствуют повышению эффективности производства и переработки молока, удовлетворению потребностей населения в молочных продуктах и обеспечения продовольственной безопасности региона и страны в целом.

2. Обосновано содержание и направления развития инвестиционного механизма молокоперерабатывающей организации.

Одним из важнейших в составе экономического механизма организации производства и переработки молока является инвестиционный механизм. Он играет основополагающую роль в формировании структуры организации, создании новых производств, улучшении технологии, и в этой связи основные изменения, которые должны произойти в отечественной экономике при переходе к рыночным отношениям. На смену народнохозяйственному подходу, характерному для плановой экономики, приходит механизм принятия инвестиционных решений: на уровне молокоперерабатывающих предприятий как полноценных субъектов рыночных отношений, самостоятельно проводящих свою инвестиционную политику и несущих за ее результаты финансовую ответственность. Так как инвестиционный процесс на микроэкономическом уровне складывается из множества инвестиционных решений, принимаемых отдельными организациями, важным становится правильность выбора каждой конкретной организацией. Это позволяет рассматривать создание экономического механизма формирования инвестиционного процесса в молокоперерабатывающей организации как центральную проблему, стоящую перед экономической наукой и практикой. По своей направленности инвестиционную деятельность организации, на наш взгляд, можно разделить на два основных типа: внутреннюю и внешнюю (см. рис.2).

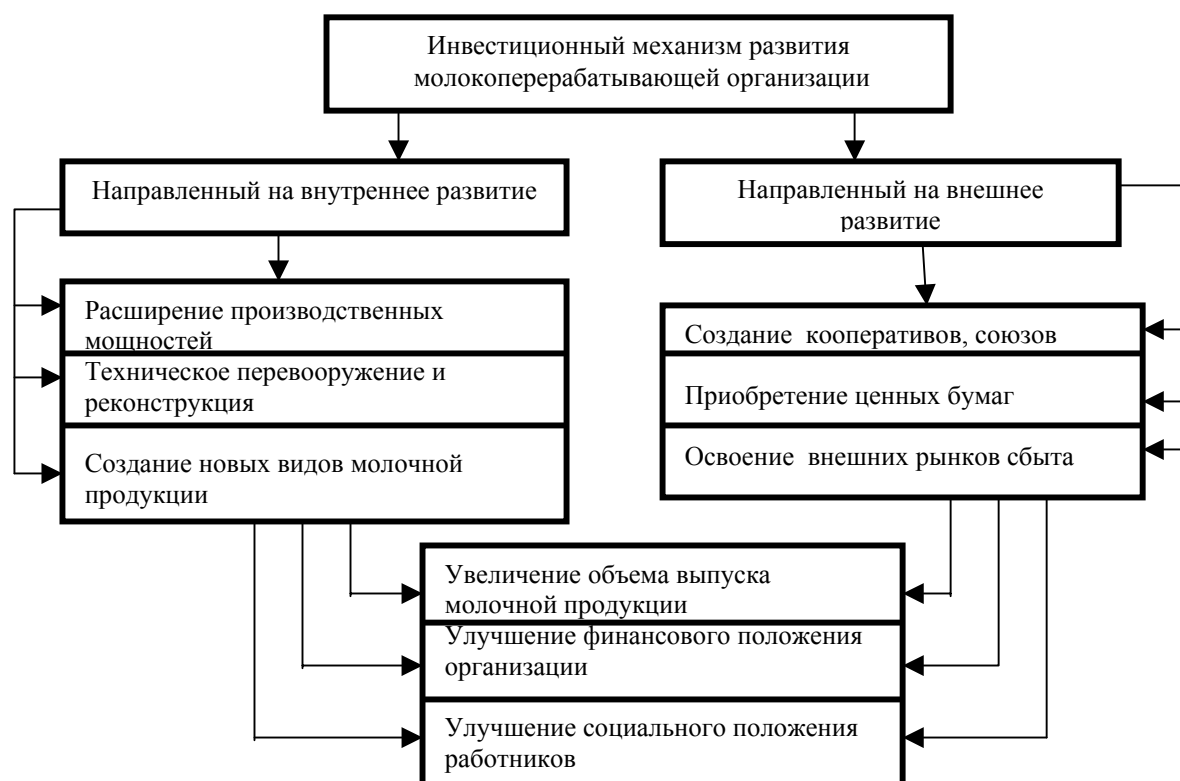


Рис. 2 - Направление инвестиционного механизма в развитии молокоперерабатывающей организации

Переход от внутреннего инвестирования к внешнему подразумевает:

1. Создание кооперативов, союзов, покупку контрольного пакета

акций и т.д. со следующими целями:

- устранение пробелов в технологической цепочке;
- максимальное использование производственных мощностей;
- инвестирование свободных средств предприятия;
- укрепление партнерства;
-

2. Приобретение ценных бумаг подразумевает вложение средств с целью получения стабильного дохода без осуществления какой – либо деятельности. Такая стратегия менее рискованна, но менее доходна.

Следовательно инвестиции являются составным элементом экономического механизма организации производства, переработки и реализации молока.

Как показывает рис.2, необходимо рационально сочетать оба направления развития инвестиционного механизма.

3. Предложена оптимальная модель функционирования молочного подкомплекса района по критерию минимум затрат труда.

Экономические взаимосвязи и зависимости в молочном подкомплексе нами изучены с применением математического моделирования, как основного инструмента научного эксперимента в исследованиях. Наиболее разработанными в настоящее время являются математические методы решения задач, относящихся к классу линейного программирования. Применение данных методов позволили нам провести оптимизацию производственной структуры на примере АО «Илешмолоко», Илишевского района Республики Башкортостан.

Задачу оптимизации производственной структуры молочного подкомплекса сформулировано нами так: определить оптимальную структуру подкомплекса, т.е. такое соотношение отраслей и видов деятельности, которое обеспечит не только сбалансированность функционирования всех его звеньев, но и максимальную эффективность работы самого подкомплекса. При этом предполагается исходить из следующих условий:

1. Развитие отраслей ограничивается имеющимися производственными ресурсами: пашня – 93 тыс.га, сенокосы 11,4 тыс.га, пастбища – 20,5 тыс.га.(табл. 1).

2. Производство молочной продукции должно обеспечивать медицинские нормы потребления для населения региона.

3. Размеры отраслей и видов деятельности должны быть взаимоувязаны и сбалансированы: поголовье скота – с объёмом и структурой кормопроизводства; мощности по переработке – с объёмом поступающего молока как от сельскохозяйственных предприятий, так и личных подсобных хозяйств.

Таблица 1 - Состояние использования земельных ресурсов в Илишевском районе за 2004 г

Культура	Фактическая площадь	Урожайность, ц/га	Затраты труда 1ц., чел-час
1	2	3	4
Озимая рожь	7048	58,71	2,361
Яровые зерновые	19475	34,73	0,948
Горох	3244	26,23	1,152
Кукуруза на силос	2000	102,03	0,206
Многолетние травы на: сено	2802	23,82	0,591
зеленый корм	11516	60,94	0,203
Однолетние травы на сено	864	19,43	2,263
зеленый корм	15386	74,44	0,231
Сенокосы	11442	10,0	0,59
Пастбища	20532	60,0	0,2

4. Оптимальная производственно-отраслевая структура должна обеспечить максимальную экономическую эффективность функционирования подкомплекса и его отраслей. В качестве критерия оптимальности, в данном случае, выбран минимизирующий показатель затрат труда.

В модели учтены объёмы реализации товарной продукции для сохранения существующей специализации хозяйств.

Для разработки экономико-математической модели и расчёта технико-экономических коэффициентов собрана и подготовлена необходимая информация по каждой отрасли, входящей в подкомплекс.

Основные переменные данной модели отражают состав и размеры отраслей и видов деятельности. Вспомогательные переменные вводятся с целью определения трудовых ресурсов и стоимостных показателей. Целевая функция – минимум затрат труда, чел.-час.

Полученные данные по определению оптимальной структуры молочнопродуктового подкомплекса по программе линейной оптимизации «Simplex» показывают, что, во-первых, задача имеет решение (т.е. все ограничения совместимы), и, во-вторых, оно оптимально относительно принятого критерия. Как показывают результаты, для достижения оптимальных пропорций подкомплекса может быть затрачено минимум 3078 тыс.чел.час.

При этом для обеспечения необходимого сырья для переработки молочной продукции в сельскохозяйственных предприятиях района необходимо задействовать на кормовые цели следующие площади культур (табл. 2).

Таблица 2 - Оптимальные площади кормовых культур и угодий, обеспечивающие потребности коров в питательных веществах

Культуры и угодия	Фактическая площадь по данным хозяйств, га	Расчётная кормовая площадь, га
1	2	3
Озимая рожь	7048	5716
Яровые зерновые	19475	14209
Горох	3244	3403
Кукуруза на силос	2000	7216
Многолетние травы на: сено	2802	15635
зеленый корм	11516	12523
Однолетние травы на сено	864	8277
зеленый корм	15386	0
Сенокосы	11442	0
Пастбища	20532	0

Как видно из результатов данной таблицы в хозяйствах Илишевского района имеются потенциальные возможности для улучшения кормовой базы. Низкое качество кормов на сенокосах и пастбищах, а также сравнительно высокие трудозатраты не позволяют при минимизации затрат человеческого труда включить их в рацион кормления животных. При этом задействуются большие площади культур, идущие на товарные цели. Использование данных кормов позволило получить при решении сбалансированный рацион для кормления дойных коров (табл. 3).

Таблица 3 - Структура кормового баланса для молочного стада в хозяйствах Илишевского района по результатам модели

Вид кормов	Содержание кормовых единиц		Содержание переваримого протеина, ц	Научно обоснованные нормы, %
	ц	%		
Концентраты, всего	91080	20,95	8760	20,0-23,3
в т.ч. озимая рожь	27900	6,42	1860	
яровые зерновые	27900	6,42	1683	
горох	35280	8,11	5217	
Сочные, всего	132480	30,48	3680	30,0-32,0
в т.ч кукуруза на силос	132480	30,48	3680	
Грубые всего	66240	15,24	9458	14,0-16,0
в т.ч. сено мн.трав	3618	0,83	306	
сено одн.трав	62622	14,41	9152	
Зелёные, всего	144900	33,33	23642	33,0-35,0
в т.ч. мн. трав	144900	33,33	23642	
Итого	434700	100,0	45540	100

Исходя из показателей данного рациона, обеспеченность кормами одной головы составило 48,3 ц.к.ед в год, при норме в 46 ц.к.ед. При этом продуктивность коров будет равной 2957 кг в год.

Для удовлетворения потребности населения района в переработанной молочной продукции по медицинским нормам в модели предусмотрена поставка молока в количестве 254070ц от сельскохозяйственных предприятий и 298464ц из ЛПХ. Учитывая нормы расхода молока на производство того или

иного вида молочной продукции по результатам модели были получены следующие данные (табл. 4).

Таблица 4 - Результаты расчётов по переработке молока (за смену, кг)

Вид	Расчётное значение	Мощность переработки за 1 смену	Расчётный % загрузки
1	2	3	4
Сыры, всего	22912	15000	152,75
в т.ч. сыр голландский 45%	7300		
сыр свежий	9952		
сыр обезжиренный	5660		
Масло, всего	4833	3000	161,10
в т.ч. масло крестьянское	2000		
масло шоколадное	2833		
Цельномолочная продукция, всего	93080	30000	310,27
в т.ч. молоко 3,2%	64440		
сливки 10%	17900		
ЗЦМ жидкий	10740		
Нежирная продукция, всего	2076	6000	34,60
в т.ч. творог нежирный	2076		

Результаты показывают, что для удовлетворения потребностей населения района в молочной продукции мощности завода позволяют выпускать необходимое количество продукции, с налаживанием многосменной работы.

Суммирование затрат труда в блоке «Сельское хозяйство» и в блоке «Переработка молока» показывает, что основная сумма затрат приходится на первый блок – 2852551 чел.-час против 225521 чел.-час. или же 92,67% против 7,33%.

4. Обоснованы предложения по совершенствованию экономического механизма управления эффективностью производства, переработки молока и маркетинговой стратегии по внедрению нового продукта на рынках сбыта молочной продукции.

Основное воздействие механизма управления должно быть направлено на организацию, координацию, регулирование взаимоотношений, взаимодействие всех связей и отношений в объекте управления.

Это особенно важно для молокоперерабатывающего производства, так как молоко является одним из скоропортящихся продуктов сельскохозяйственного производства и требует создания особых условий реализации. Поэтому повышение экономической эффективности производства молочных продуктов требует четкого взаимодействия между сельскохозяйственными и перерабатывающими предприятиями. Межотраслевые, материально – вещественные и стоимостные связи в молочнопродуктовом подкомплексе наглядно отражены на рис. 3.

Молочный подкомплекс Башкортостана как единое целое нуждается в дальнейшем совершенствовании механизма управления. Интересы предприятий и работников, занимающихся производством молока, и

переработкой и доведением молочных продуктов до потребителей, оставались разнонаправленными. Эти звенья только технологически связаны между собой. Углубились они в условиях перехода к рынку.

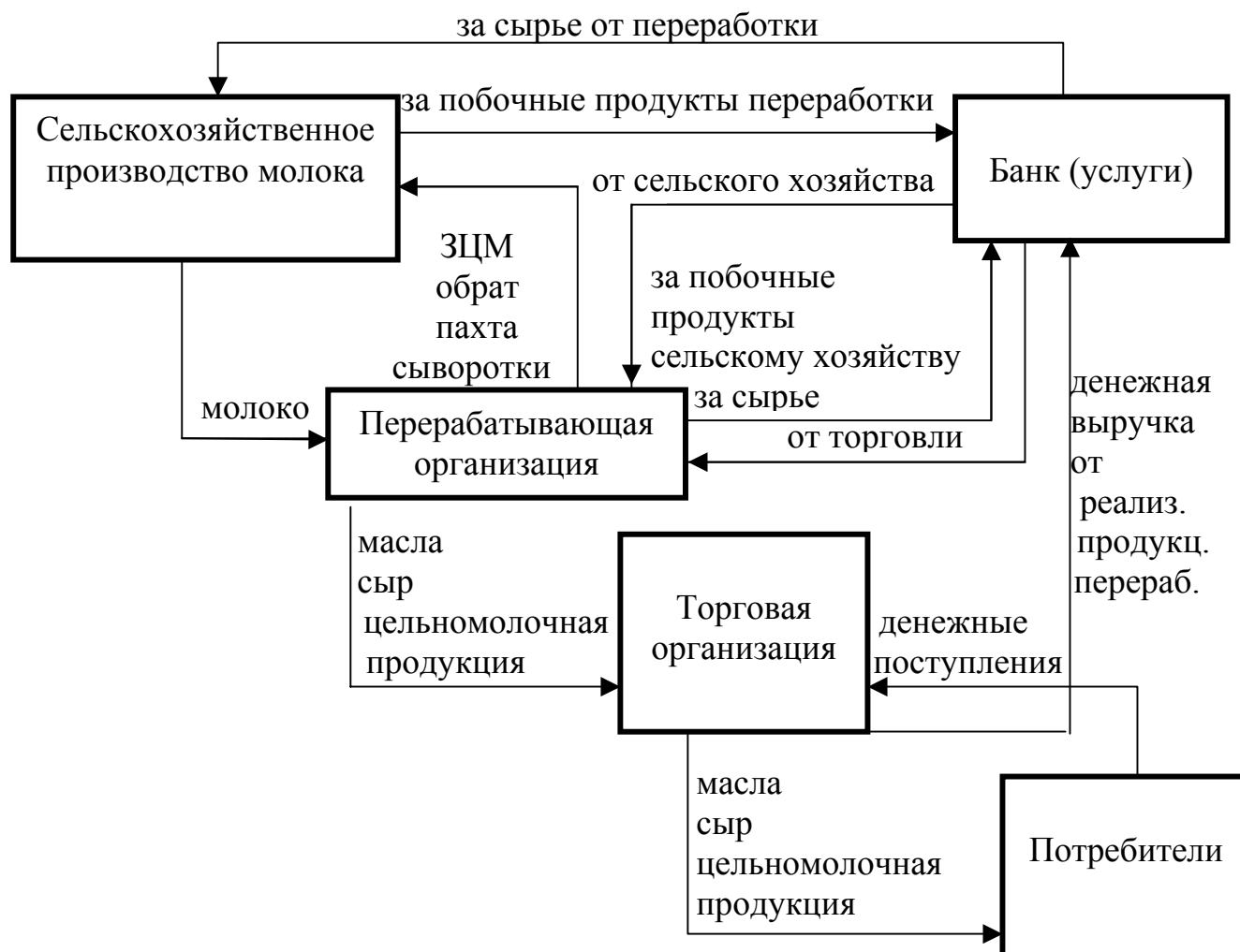


Рис. 3 - Межотраслевые, материально-вещественные и стоимостные связи в молочнопродуктовом подкомплексе района.

Имеются проблемы в части заготовок, хранения молока, существенно ухудшается использование производственных мощностей перерабатывающих организаций и появляются сложности в реализации молочной продукции. Эти трудности вызваны, с одной стороны тем, что уменьшилось производство молока и сократились его поставки на перерабатывающие заводы сельскохозяйственными товаропроизводителями. С другой стороны молокопереработчики, в силу низкой покупательной способности населения и сезонности поставки молока, не всегда могут реализовать готовую продукцию, и вынуждены его хранить на складах, особенно в летний период. Участились случаи неплатежей торговыми предприятиями переработчикам. В результате перерабатывающие организации не могут своевременно рассчитываться с сельскохозяйственными товаропроизводителями.

Утверждение в новых условиях хозяйствования и управления молочным производством в рыночных отношениях ужесточает требования к повышению эффективности экономического механизма управления как воспроизводственного процесса в целом, так и каждой его подсистемы, структурных образований. В этих условиях главным механизмом эффективности функционирования молокоперерабатывающего предприятия выступает степень выполнения им общей цели - более полное удовлетворение потребностей населения в молоке и молочных продуктах. Назрела необходимость кооперации и интеграции в молочном подкомплексе региона.

Разработка и реализация маркетинговой программы, также как и вся стратегия, учитывает ключевые факторы успеха в отрасли. Сложность разработки программы для хозяйств и заводов, работающих в рыночной экономике, заключается в отсутствии методологической и методической базы, документационного обеспечения. В качестве базового предприятия для разработки и внедрения программы развития на перспективу принято нами АО «Илешмолоко», Илишевского района Республики Башкортостан.

Реализация предложенной в диссертации программы направлена на создание условий конкурентных преимуществ и эффективного использования предприятием возможностей складывающейся рыночной конъюнктуры.

Как показывают проведенные исследования, ассортимент является одним из основных факторов, определяющих готовность к сотрудничеству с молочными заводами розничной торговой сети и работающих с ней дистрибьюторов.

Ассортиментная политика должна учитывать: рентабельность молочного продукта; потребность рынка; широкий выбор; ограничения по сбыту; сезонные тенденции. Для чего необходимо определить продуктовый профиль молокоперерабатывающей организации 1 уровня: утвердить перечень всех видов продуктов, которые может производить молочное производство. Из него удаляются низкорентабельные виды. Определяются приоритеты на производство конкретных продуктов с учетом их максимальной рентабельности. Определяется продуктовый профиль 2 уровня: уровень 1 разбивается на агрегированные группы. Дифференциация будет проведена не по однородности видов молочной продукции, как это традиционно принято, а по форме выпуска, т.е. упаковке. Такой подход обусловлен анализом структуры потребления и выявленными факторами:

А. Имеется четко выраженное предпочтение среди клиентов, которое выражается в преимущественных закупках либо фасованной продукции, либо весовой.

Б. Работа с этими сегментами имеет отличную специфику.

В. Потребители фасованной продукции реагируют на весь полный агрегированный ассортимент, а не на конкретный вид продукта.

Г. Потребители весовой продукции стабильно покупают один товарный набор.

Продуктовый профиль второго уровня:

№ ПРОФИЛЯ	ВИД ПРОДУКЦИИ
1	2
Традиционные продукты:	
П1	1. Фасованная продукция.
П2	2. Весовая продукция.
1	2
П3	3. Резервный творог.
П4	4. Мороженое.
Новые продукты:	
П5	1. Масло медовое.
П6	2. Масса творожная 250 гр.
П7	3. Шампунь на основе молочной сыворотки.

Проведена сегментация рынка.

Основные сегменты рынка сбыта:

№ СЕГМЕНТА	ВИД СЕГМЕНТА
С1	1. Розничная торговая сеть.
С2	2. Социальная сфера (сады, больницы, столовые).
С3	3. Дистрибьюторы г.Уфы.
С4	4. Региональные оптовики.

Сегмент взаимозачетов не рассматривается, так как выходит за рамки рыночной политики предприятия, направленной на получение максимальной прибыли в денежном выражении с высокой оборачиваемостью средств.

Создадим матрицу определения групп продуктов (ГП) для внедрения системы экономического анализа продуктового портфеля и контроллинга результатов выполнения продуктовой политики деятельности предприятия. Кроме промежуточной подготовки данных, она дает информацию для начального экономического и стратегического анализа путей развития молокоперерабатывающего предприятия. При этом возможны варианты качественной оценки дальнейшей стратегии (подобно матрицы Ансоффа):

- концентрация на виде молочной продукции с расширением числа сегментов потребления;
- концентрация на сегменте рынка с расширением вида молочной продукции, ориентированных на потребности этого сегмента;
- проработка рынка – концентрация на ограниченном числе групп молочных продуктов с наибольшей рыночной отдачей, либо с наибольшим конкурентным преимуществом;
- диверсификация.

Матрица для определения групп продукта (ГП):

	С1	С2	С3	С4
П1	ГП1		Х	Х
П2	ГП2	ГП3		
П3				ГП4
П4	ГП5		ГП6	ГП7
П5				НП1
П6	НП2		НП3	НП4
П7				

Очевидно, что имевшийся рынок сбыта молочной продукции прорабатывался далеко не полностью. Оперативные мероприятия экономического механизма производства и переработки молока должны быть направлены на продвижение молочных продуктов в другие сегменты (поля X матрицы), на проработку рынка, а также вывод новых молочных продуктов на рынок (НП). Из матрицы видно, что новый молочный продукт П7 нельзя продать на рынке молочной продукции, следовательно по данному продукту необходимо разрабатывать стратегию концентрической (фокусированной) диверсификации.

Учитывая то, что П2 находится в фазе спада жизненного цикла продукта (весовая молочная продукция постепенно уходит с рынка), нет смысла делать упор на ее продвижение на молочном рынке. Объемы продаж будут падать и в долгосрочной перспективе их надо будет компенсировать новыми продуктами (йогурты), а также развитием ГП1. Но учитывая консерватизм потребителей этой группы и низкой конкуренции со стороны ведущих производителей, надо приложить все усилия для удержания имеющихся клиентов.

В работе нами предложены мероприятия по эффективному развитию деятельности молочного предприятия, направленные на анализ, разработку и принятие управленческих решений по номенклатуре, ассортименту и объему производства молочных продуктов, а также их реализации на рынке.

Товаропроизводителю необходимо реализовать производственную стратегию, как центральное звено экономического механизма производства и переработки молока, тесно увязанную с общей корпоративной стратегией, которая позволит перейти молокоперерабатывающему предприятию от ориентации на выпуск номенклатуры продукции, к рыночно ориентированному производству с необходимой гибкостью по спросу и системой «продукт-сервис». Управленческая цель производственной стратегии – удовлетворение запросов рынка по ассортименту, объему и качеству выпускаемой продукции.

5. Разработана программа развития эффективного экономического механизма производства и переработки молока в Республике Башкортостан на 2005-2010 годы.

Практически полное отсутствие апробированных рекомендаций по проблемам развития молокоперерабатывающих организаций и недостаточный анализ полученных результатов подтверждают актуальность предлагаемой программы, которая включает следующие разделы:

- цели, задачи, критерии и методы достижения целей производственной политики;
- ценовая политика и регулирование рынков молочной продукции;
- финансовая инфраструктура экономического механизма производства и переработки молока;
- маркетинговые технологии в переработке, выход молокоперерабатывающих организаций на рынки;

- информационное обеспечение рынков, новые сетевые рыночные технологии;
- рынок капиталов, экономический механизм привлечения инвестиций и развитие рынка акций молокоперерабатывающих организаций;
- взаимодействие ЛПХ с крупным молочнопродуктовым комплексом;
- механизм встраивания науки в структуру экономического механизма производства и переработки молока;
- совершенствование системы управления молокоперерабатывающим производством.

Целесообразно для повышения эффективности экономического механизма производства на уровне молочной фермы, хозяйства района, республики (области) сформулировать следующие направления развития: необходимо более полное использование имеющихся мощностей молокозавода, так как по мере увеличения объема переработки растет окупаемость затрат на стадии переработки. Пересмотреть закупочные цены на молоко. Объединить производство и переработку в единый механизм – «Молочный союз», и повысить продуктивность коров в зоне переработки молока, так как чем дешевле молоко (сырье), тем выше окупаемость затрат и на стадии производства, и на стадии переработки.

Исходя из вышеизложенного, нами обосновывается целесообразность организации интегрированного формирования по производству, переработке, реализации молока и молочной продукции. Предложено создание отраслевого «Молочного союза», который объединит предприятия всех форм собственности, основная деятельность которых связана с закупками, хранением, переработкой и реализацией молока и молочной продукции (рис.4).

«Молочный Союз» является связующим звеном между государством и участниками молочнопродуктового рынка. Цель - координация действий всех членов и партнеров - производителей молока и молочной продукции для решения общих проблем молочной отрасли республики. Правовые нормы организации союза закреплены в ГК РФ в ФЗ «О некоммерческих организациях». Уставный капитал в «Молочном Союзе» создается в соответствии с учредительным договором и образуется за счет учредительных взносов. Координация деятельности органа государственного управления АПК с «Молочным Союзом» по регулированию молочнопродуктового рынка осуществляется на основе соглашения, заключаемого ежегодно.

Высшим органом управления является общее собрание представителей участников, которое избирает Правление, а также формирует необходимый аппарат управления.

Преимущества организации в республике «Молочного союза», на наш взгляд, очевидны: интеграционный процесс осуществляется постепенно, обеспечивается демократичность в принятии решений, члены союза сохраняют статус юридического лица, самостоятельность и независимость, создаются реальные условия для экономической свободы и сотрудничества, основанные на договорных началах, получение льготных государственных кредитов,

распределение госзаказов, льготы при уплате налогов, таможенных и иных сборов и платежей.

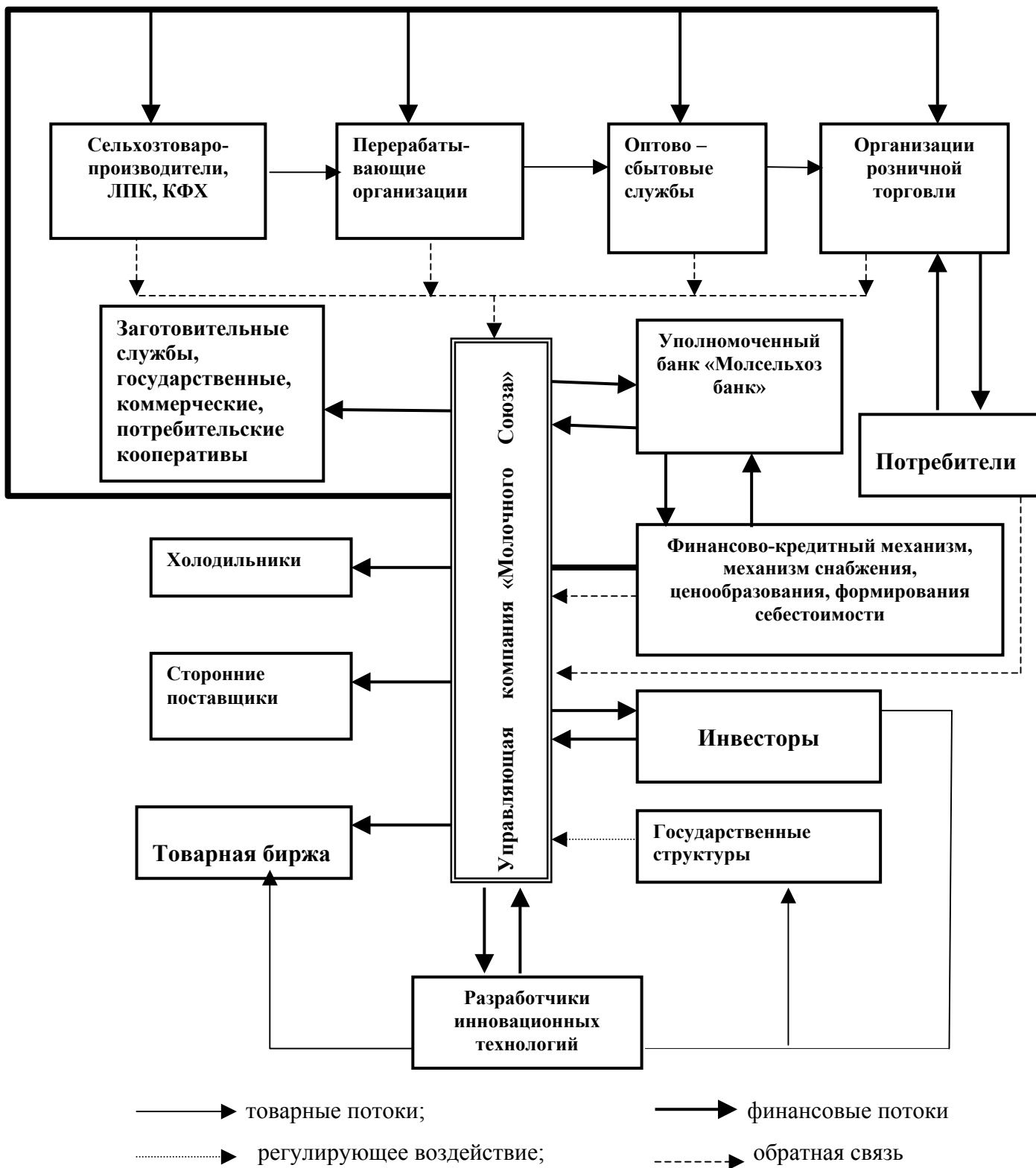


Рис. 4 - Интегрированное формирование по производству, переработке и реализации молочной продукции.

Основные усилия «Молочного союза», на наш взгляд, должны быть направлены на создание и внедрение таких экономических механизмов производства и переработки молока, которые, во – первых, побуждали бы новых собственников к развитию производства и технологической модернизации заводов, во – вторых, делали бы экономически привлекательным увеличение объемов переработки молока и, в – третьих, стимулировали молочные заводы к интеграции с молочными хозяйствами и вложению средств в развитие собственной сырьевой базы.

6. Разработана методика комплексной оценки эффективности экономического механизма управления молочной отраслью.

Эффективность экономического механизма следует оценивать по частным критериям, которые в определенной степени выражают взаимосвязь показателей, характеризующих условия производства, управления и их эффективность. Основные частные критерии эффективности экономического механизма можно определить по следующей формуле:

$$\text{Эпр.с/х} = (\text{Пф} / \text{Пн}) \cdot (\text{Кф} / \text{Кн}) \cdot (\text{Фф} / \text{Фн}) \cdot (\text{Ц} / \text{С}); \quad (1)$$

где **Кф** и **Кн** - фактическая и нормативная величина кормоотдачи в расчете на 1 ц молока;

Фф и **Фн** – фактическая и нормативная фондоемкость продукции в расчете на 1 ц молока.

Таким образом, в данной формуле учтены все факторы, определяющие экономическую эффективность производства молока в сельскохозяйственных организациях.

Факториальные показатели экономической эффективности для молокоперерабатывающих организаций это мощности перерабатывающих организаций, уровень их механизации, стоимость основных фондов, их структура, численность промышленно-производственного персонала.

Результативные показатели: стоимость произведенной продукции, себестоимость, объем товарной продукции с 1 т сырья, фондоемкость, фондоотдача, прибыль, рентабельность.

Показатели, используемые при реализации молока и молочной продукции, следующие: объем продажи, выручка, себестоимость, прибыль.

Как видно из вышеприведенного изложения, при оценке эффективности экономического механизма управления каждым из звеньев молокоперерабатывающей организации используются различные показатели. Нам же необходимо рассчитать эффективность функционирования не только звеньев молокоперерабатывающей организации, но и в целом организации. Однако несовершенство системы ценообразования, несоответствие цен издержкам производства в различных отраслях, монополизм перерабатывающих предприятий приводят к неэквивалентному распределению прибавочного продукта между отраслями молочного комплекса АПК. Сельские товаропроизводители ущемляются не только непропорциональным ростом цен, но и от монополизма обслуживающих производств, приватизированных их коллективами. В этой связи не представляется возможным правомерно оценить

эффективность работы организации с помощью только обычных показателей (прибыль, чистый доход, рентабельность и т.д.).

Поэтому с учетом вышеизложенного мы предлагаем экономическую эффективность молочной перерабатывающей организации определять по следующей формуле:

$$\text{Эф.пер.} = (\text{Пф} / \text{Пн}) \cdot \text{Кзаг.мощ} \cdot \text{Кисп.с} \cdot (\text{Ц} / \text{С}); \quad (2)$$

где *Пф* и *Пн* – фактическая и нормативная производительность труда в организации молочной промышленности;

Кзаг.мощ – коэффициент загрузки мощности перерабатывающей организации;

Кисп.с – коэффициент использования сырья;

Ц – оптовая цена реализации молочных продуктов в пересчете на молоко, руб.;

С – себестоимость переработки молочных продуктов в пересчете на молоко, руб.

Для определения действительной эффективности функционирования экономического механизма управления отрасли и всего подкомплекса, необходимо использовать показатель независимый от влияния факторов перераспределения. По нашему мнению, эффективность функционирования организации сельского хозяйства и переработки правильнее определять на основе произведения двух вышеуказанных показателей эффективности производства и переработки молока:

$$\text{Эпр} = \text{Эпр.с/х} \cdot \text{Эф.пер.} \quad (3)$$

Достижение высокой эффективности сельскохозяйственных и молокоперерабатывающих организаций основано на тесном взаимодействии сельскохозяйственных и перерабатывающих секторов. Это обусловлено тем, что, во-первых, от количества и качества произведенного и направленного на переработку молока зависит объем ассортимента конечной молочной продукции, идущей на потребление. Во-вторых, в общих издержках перерабатывающего комплекса по производству молочных продуктов, удельный вес молочного сырья достигает до 70 и более процентов.

Данные, полученные в результате математического моделирования будут приниматься в расчете как фактические. Нормативные данные рассчитаны исходя из фактических показателей деятельности сельскохозяйственных организаций в прошедшем году.

При расчете показателей производительности труда будем исходить из фактического количества работников, занятых в сельскохозяйственном производстве Илишевского района. Применяв корреляционно – регрессионный анализ влияния основных факторов на производительность труда, находим, что нормативное значение данного показателя составило – 197612 ц / 4770 чел = 41,43 ц. По результатам модели производительность труда на одного среднегодового работника по сельскохозяйственным организациям составила 50,79 ц.

В среднем по статистическим данным Илишевского района нормативная величина кормоотдачи в расчете на 1 ц молока составила 1,33 ц.к.ед. По результатам модели затраты кормов по оптимизированным кормовым угольям

составят 402948 ц.к.ед. на произведенные 337941 ц молока, т.е. 1,19 ц.к.ед на 1 ц молока.

Соотношение фактической величины фондоемкости продукции в расчете на 1 ц молока к нормативной составило 0,77.

Исходя из сложившихся на конец 2004 г. средних показателей цены (476 руб. за 1 ц) и себестоимости (421 руб. за 1ц) рассчитаем экономическую эффективность производства молока в сельскохозяйственных организациях:

$$\text{Э}_{\text{пр.с/х}} = (50,79 / 41,43) * (1,19 / 1,33) * 0,77 * (476 / 421) = 0,95$$

Экономическую эффективность молочной перерабатывающей организации (ОАО «Илешмолоко») определим по следующей формуле:

$$\text{Э}_{\text{ор.пер}} = (\text{Пф}/\text{Пн}) * \text{Кз.м} * \text{Кисп.с} * (\text{Ц}/\text{С}), \quad (4)$$

где **Пф**, **Пн** – фактическая и нормативная производительность труда в организации молочной промышленности;

Кз.м- коэффициент загрузки мощности перерабатывающей организации;

Кисп.с - коэффициент использования сырья;

Ц – оптовая цена реализации молочных продуктов в пересчете на молоко, руб;

С – себестоимость переработки молочных продуктов в пересчете на молоко, руб.

Для расчета фактической производительности труда в ОАО «Илешмолоко» воспользуемся данными, полученными из результатов оптимизационной модели, предварительно переведя всю молочную продукцию в 1 % молоко и используя показатель численности работников, занятых в производстве (246). Таким образом, производительность труда будет равна $400399,71 / 246 = 1627,64$ ц на 1 работника.

При расчете нормативного показателя производительности труда искомый показатель составил 930,23 ц 1% молока на 1 работника.

Учитывая данные, полученные из результатов модели по степени загрузки имеющихся мощностей в организации можно рассчитать коэффициент загрузки (Кз.м.). Для того, чтобы обеспечить потребность в молочных продуктах население района средняя загрузка мощностей организации должна составить 2,27, при этом из всего возможного количества молока, производимого сельскохозяйственными организациями (по результатам модели – 26613 ц) и ЛПХ (311328 ц) на переработку будет использовано лишь 124756 ц молока, тем самым коэффициент использования сырья составит 0,37.

На конец 2004 года в переводе на 1% молоко оптовая цена реализации молочных продуктов составила 3,6 рубля за 1 кг, а себестоимость 1% молока составила 3,84 руб. за 1 кг.

Таким образом, экономическая эффективность перерабатывающей организации составила:

$$\text{Э}_{\text{ор.пер}} = (1627,64/930,23) * 2,27 * 0,37 * (3,6/3,84) = 1,38$$

Следовательно, эффективность функционирования экономического механизма управления отраслью составит:

$$\text{Эпр} = \text{Эпр.с/х} * \text{Э}_{\text{ор.пер}} = 0,95 * 1,38 = 1,31 \quad (5)$$

Таким образом, применив полученные результаты оптимизационного моделирования можно повысить эффективность функционирования экономического механизма управления отраслью на 31%.

**ОСНОВНЫЕ ПОЛОЖЕНИЯ ДИССЕРТАЦИИ ОПУБЛИКОВАНЫ В
СЛЕДУЮЩИХ РАБОТАХ:**

1. Хакимова Л.Р. Пути и методы совершенствования производства и реализации продукции сельского хозяйства // Развитие экономических отношений в АПК Республики Башкортостан. – Уфа: Изд-во БГАУ «Сельские узоры», 1999. – (0,2 п.л.).
2. Хакимова Л.Р. Проблемы финансово-кредитного механизма в регулировании аграрной экономики // Экономические и социальные проблемы развития АПК на рубеже XXI века. – Уфа: 2000. – (0,2 п.л.).
3. Сайфутдинова Л.Р. Роль инновационной активности в повышении эффективности и конкурентоспособности агропромышленных предприятий. // Пути повышения эффективности АПК в условиях вступления России в ВПО. Материалы международной научно-практической конференции (к XIII международной специализированной выставке «АГРО - 2003»). В 2-х частях. Часть 1. – Уфа: БГАУ, 2003. – (0,2 п.л.).
4. Сайфутдинова Л.Р., Комышев А.Л., Грабовский И.В., Сущность, содержание и механизм развития системы управления производством молока. // Вестник. Изд-во: ИжГСХА. – 2004. - №1. - 0,6 п.л. (авт. 0,4 п.л.).
5. Сайфутдинова Л.Р. Экономический механизм развития молочной промышленности Республики Башкортостан. // Повышение эффективности и устойчивости развития агропромышленного комплекса. Материалы Всероссийской научно-практической конференции (в рамках XV Международной специализированной выставки «АгроКомплекс - 2005»). В 4-х частях. – часть 1. – Уфа: БашГАУ, 2005. – (0,2 п.л.).
6. Сайфутдинова Л.Р., Комышев А.Л., Запольских Ю.А., Применение системного экономико-математического моделирования как фактора развития экономического механизма управления производством молока. // Наука «Удмуртия». – 2005 - №4 с. - 0,8 п.л. (авт. 0,5 п.л.).
7. Сайфутдинова Л.Р. Основные направления развития экономического механизма производства и переработки молока на 2005-2010 годы в Республике Башкортостан. – Уфа: Изд-во «Макси Принт», 2005. – (1,2 п.л.).

**Сайфутдинова
Лиана Рифовна**

Автореферат

Лицензия ЛУ № 057 от 12.01.98

—
Подписано в печать Формат 60x84 1/16.
Отпечатано на ризографе.
Уч.-изд. Л. 1,61. Усл. Печ. Л. 1,16
Тираж 100. Заказ 18/2

Издательство Института